



# ОЦЕНОЧНЫЕ МАТЕРИАЛЫ ДЕМОНСТРАЦИОННОГО ЭКЗАМЕНА

## Том 1

(Комплект оценочной документации)

|   |   |
|---|---|
| <b>Код и наименование профессии (специальности) среднего профессионального образования</b>  | 43.02.17 Технологии индустрии красоты   |
| <b>Наименование квалификации (наименование направленности)</b>  | Специалист индустрии красоты (Эстетическая косметология)  |
| Федеральный государственный образовательный стандарт среднего профессионального образования по профессии (специальности) среднего профессионального образования (ФГОС СПО): | ФГОС СПО по специальности 43.02.17 Технологии индустрии красоты, утвержденный приказом Минпросвещения России от 26.08.2022 г. № 775 |
| Виды аттестации:  | Государственная итоговая аттестация   |
|   | Промежуточная аттестация  |
| Уровни демонстрационного экзамена:  | Базовый   |
|   | Профильный  |
| Шифр комплекта оценочной документации:  | КОД 43.02.17-3-2024   |

## 1. СПИСОК ИСПОЛЬЗУЕМЫХ СОКРАЩЕНИЙ

|                 |  |
|-----------------|--|
| <b>ГИА</b>      | - государственная итоговая аттестация  |
| <b>ДЭ</b>       | - демонстрационный экзамен   |
| <b>ДЭ БУ</b>    | - демонстрационный экзамен базового уровня   |
| <b>ДЭ ПУ</b>    | - демонстрационный экзамен профильного уровня  |
| <b>КОД</b>      | - комплект оценочной документации  |
| <b>ОК</b>       | - общая компетенция  |
| <b>ОМ</b>       | - оценочный материал   |
| <b>ПА</b>       | - промежуточная аттестация   |
| <b>ПК</b>       | - профессиональная компетенция   |
| <b>СПО</b>      | - среднее профессиональное образование   |
| <b>ФГОС СПО</b> | - федеральный государственный образовательный стандарт среднего профессионального образования, на основе которого разработан комплект оценочной документации |
| <b>ЦПДЭ</b>     | - центр проведения демонстрационного экзамена  |

## 2. СТРУКТУРА КОД

В структуру КОД:

1. комплекс требований для проведения демонстрационного экзамена;
2. перечень оборудования и оснащения, расходных материалов, средств обучения и воспитания;
3. примерный план застройки площадки ДЭ;
4. требования к составу экспертных групп;
5. инструкции по технике безопасности;
6. образец задания.

### 3. КОД

#### 3.1 Комплекс требований для проведения ДЭ

**Применимость КОД.** Настоящий КОД предназначен для организации и проведения ДЭ (уровней ДЭ) в рамках видов аттестаций по образовательным программам среднего профессионального образования, указанным в таблице № 1.

Таблица № 1

| Вид аттестации | Уровень ДЭ         |
|----------------|--------------------|
| ПА             | -                  |
| ГИА            | Базовый уровень    |
|                | Профильный уровень |

КОД в части ПА, ГИА (ДЭ БУ) разработан на основе требований к результатам освоения образовательной программы СПО, установленных в соответствии с ФГОС СПО.

КОД в части ГИА (ДЭ ПУ) разработан на основе требований к результатам освоения образовательной программы СПО, установленных в соответствии с ФГОС СПО, включая квалификационные требования, заявленные организациями, работодателями, заинтересованными в подготовке кадров соответствующей квалификации.

КОД в части ГИА (ДЭ ПУ) включает составные части - инвариантную часть (обязательную часть, установленную настоящим КОД) и вариативную часть (необязательную), содержание которой определяет образовательная организация самостоятельно на основе содержания реализуемой основной образовательной программы СПО, включая квалификационные требования, заявленные организациями, работодателями, заинтересованными в подготовке кадров соответствующей квалификации, в том числе являющимися стороной договора о сетевой форме реализации образовательных программ и (или) договора о практической подготовке обучающихся.

## **Общие организационные требования:**

1. ДЭ направлен на определение уровня освоения выпускником материала, предусмотренного образовательной программой, и степени сформированности профессиональных умений и навыков путем проведения независимой экспертной оценки выполненных выпускником практических заданий в условиях реальных или смоделированных производственных процессов.

2. ДЭ в рамках ГИА проводится с использованием КОД, включенных образовательными организациями в программу ГИА.

3. Задания ДЭ доводятся до главного эксперта в день, предшествующий дню начала ДЭ.

4. Образовательная организация обеспечивает необходимые технические условия для обеспечения заданиями во время ДЭ обучающихся, членов ГЭК, членов экспертной группы.

5. ДЭ проводится в ЦПДЭ, представляющем собой площадку, оборудованную и оснащенную в соответствии с КОД.

6. ЦПДЭ может располагаться на территории образовательной организации, а при сетевой форме реализации образовательных программ — также на территории иной организации, обладающей необходимыми ресурсами для организации ЦПДЭ.

7. Обучающиеся проходят ДЭ в ЦПДЭ в составе экзаменационных групп.

8. Образовательная организация знакомит с планом проведения ДЭ обучающихся, сдающих ДЭ, и лиц, обеспечивающих проведение ДЭ, в срок не позднее чем за 5 рабочих дней до даты проведения экзамена.

9. Количество, общая площадь и состояние помещений, предоставляемых для проведения ДЭ, должны обеспечивать проведение ДЭ в соответствии с КОД.

10. Не позднее чем за один рабочий день до даты проведения ДЭ главным экспертом проводится проверка готовности ЦПДЭ в присутствии

членов экспертной группы, обучающихся, а также технического эксперта, назначаемого организацией, на территории которой расположен ЦПДЭ, ответственного за соблюдение установленных норм и правил охраны труда и техники безопасности.

11. Главным экспертом осуществляется осмотр ЦПДЭ, распределение обязанностей между членами экспертной группы по оценке выполнения заданий ДЭ, а также распределение рабочих мест между обучающимися

с использованием способа случайной выборки. Результаты распределения обязанностей между членами экспертной группы и распределения рабочих мест между обучающимися фиксируются главным экспертом в соответствующих протоколах.

12. Обучающиеся знакомятся со своими рабочими местами, под руководством главного эксперта также повторно знакомятся с планом проведения ДЭ, условиями оказания первичной медицинской помощи в ЦПДЭ. Факт ознакомления отражается главным экспертом в протоколе распределения рабочих мест.

13. Допуск обучающихся в ЦПДЭ осуществляется главным экспертом на основании документов, удостоверяющих личность.

14. Образовательная организация обязана не позднее чем за один рабочий день до дня проведения ДЭ уведомить главного эксперта об участии в проведении ДЭ тьютора (ассистента).

15. Для выполнения заданий данного комплекта оценочной документации предусматривается наличие (присутствие) модели<sup>1</sup>.

---

<sup>1</sup> Моделью могут быть определены (назначены): манекен, позволяющий выполнить задание комплекта оценочной документации или представители организаций-партнеров (по согласованию с образовательной организацией); организаторы, назначенные образовательной организацией из числа педагогических работников, оказывающие содействие главному эксперту в обеспечении соблюдения всех требований к проведению демонстрационного экзамена. Назначение лица моделью осуществляется решением образовательной организации, такие лица обязаны соблюдать общие запреты и ограничения, предусмотренные Порядком проведения государственной итоговой аттестации, в том числе не пользоваться средствами связи, не взаимодействовать с участниками демонстрационного экзамена в формах, не предусмотренных заданием демонстрационного экзамена.

**Требование к продолжительности ДЭ.** Продолжительность ДЭ зависит от вида аттестации, уровня ДЭ (таблица № 2)

Таблица № 2

| <b>Вид аттестации</b> | <b>Уровень ДЭ</b> | <b>Составная часть КОД (инвариантная/вариативная)</b> | <b>Продолжительность ДЭ</b>  |
|-----------------------|-------------------|---|------------------------------|
| ПА                    | -                 | Инвариантная часть                                    | <b>1 ч. 30 мин.</b>          |
| ГИА                   | базовый           | Инвариантная часть                                    | <b>2 ч. 30 мин.</b>          |
| ГИА                   | профильный        | Инвариантная часть                                    | <b>3 ч. 30 мин.</b>          |
| ГИА                   | профильный        | Совокупность инвариантной и вариативной частей        | <b>не более 4 ч. 30 мин.</b> |

**Требования к содержанию КОД.** Единое базовое ядро содержания КОД (таблица № 3) сформировано на основе вида деятельности (вида профессиональной деятельности) в соответствии с ФГОС СПО и является общей содержательной основой заданий ДЭ вне зависимости от вида аттестации и уровня ДЭ.

Таблица № 3

| <b>ЕДИНОЕ БАЗОВОЕ ЯДРО СОДЕРЖАНИЯ КОД<sup>2</sup></b>          |  |  |
|--|--|--|
| <b>Вид деятельности/<br/>Вид профессиональной деятельности</b> | <b>Перечень оцениваемых<br/>ОК/ПК</b>  | <b>Перечень оцениваемых умений, навыков<br/>(практического опыта)</b>  |
| Предоставление косметических услуг                             | ПК: Выполнять косметические услуги по уходу за кожей лица, шеи и зоны декольте | Навык: подготовительных и заключительных работ по обслуживанию клиентов  |
|  |  | Навык: диагностики состояния кожи, определения и согласования с клиентом косметической услуги  |
|  |  | Навык: подбора профессиональных средств и препаратов для выполнения косметических услуг  |
|  |  | Навык: выполнения необходимой косметической услуги (массаж) в соответствии с состоянием кожи, возрастными особенностями, пожеланием клиента                                    |
|  |  | Навык: выполнения необходимой косметической услуги (маска) в соответствии с состоянием кожи, возрастными особенностями, пожеланием клиента, а также с применением оборудования |
|  |  | Навык: консультирования клиента по уходу за кожей лица, шеи в домашних условиях с применением косметических средств  |

<sup>2</sup> Единое базовое ядро содержания КОД – общая (сквозная) часть единого КОД, относящаяся ко всем видам аттестации (ГИА, ПА) вне зависимости от уровня ДЭ.

Содержательная структура КОД представлена в таблице № 4.

Таблица № 4

| Вид деятельности<br>(вид профессиональной<br>деятельности) | Перечень оцениваемых<br>ОК, ПК   | Перечень оцениваемых<br>умений, навыков<br>(практического опыта)  | ПА <sup>3</sup> | ГИА<br>ДЭ<br>БУ | ГИА<br>ДЭ<br>ПУ |
|--|--|---|-----------------|-----------------|-----------------|
| <b>Инвариантная часть КОД</b>                              |  |   |                 |                 |                 |
| Предоставление косметических услуг                         | ПК: Выполнять косметические услуги по уходу за кожей лица, шеи и зоны декольте | Навык: подготовительных и заключительных работ по обслуживанию клиентов   | ■               | ■               | ■               |
|  |  | Навык: диагностики состояния кожи, определения и согласования с клиентом косметической услуги   | ■               | ■               | ■               |
|  |  | Навык: подбора профессиональных средств и препаратов для выполнения косметических услуг   | ■               | ■               | ■               |
|  |  | Навык: выполнения необходимой косметической услуги (массаж) в соответствии с состоянием кожи, возрастными особенностями, пожеланием клиента | ■               | ■               | ■               |
|  |  | Навык: выполнения необходимой косметической услуги (маска) в соответствии с состоянием кожи, возрастными особенностями, пожеланием          | ■               | ■               | ■               |

<sup>3</sup> Содержание КОД в части ПА равно содержанию единое базового ядра содержания КОД.



| Вид деятельности<br>(вид профессиональной<br>деятельности) | Перечень оцениваемых<br>ОК, ПК                       | Перечень оцениваемых<br>умений, навыков<br>(практического опыта)  | ПА <sup>3</sup> | ГИА<br>ДЭ<br>БУ | ГИА<br>ДЭ<br>ПУ |
|--|--|---|-----------------|-----------------|-----------------|
|  |  | клиента, а также с применением оборудования   |                 |                 |                 |
|  |  | Навык: консультирования клиента по уходу за кожей лица, шеи в домашних условиях с применением косметических средств | ■               | ■               | ■               |
|  | ПК: Выполнять косметические услуги по уходу за телом | Навык: подготовительных и заключительных работ по обслуживанию клиентов   |                 | ■               | ■               |
|  |  | Навык: выполнения поверхностного очищения кожи с применением косметических средств                                  |                 | ■               | ■               |
|  |  | Навык: выполнения различных видов косметического массажа тела либо его отдельных частей                             |                 | ■               | ■               |
|  |  | Навык: выполнения различных видов обёртывания /маски тела либо его отдельных частей                                 |                 | ■               | ■               |
|  |  | Навык: консультирования клиента по уходу за кожей тела в домашних условиях с применением косметических средств      |                 | ■               | ■               |

| Вид деятельности<br>(вид профессиональной<br>деятельности) | Перечень оцениваемых<br>ОК, ПК  | Перечень оцениваемых<br>умений, навыков<br>(практического опыта)   | ПА <sup>3</sup> | ГИА<br>ДЭ<br>БУ | ГИА<br>ДЭ<br>ПУ |
|--|---------------------------------|--|-----------------|-----------------|-----------------|
| Предоставление маникюрных и педикюрных услуг               | ПК: Выполнять маникюрные услуги | Навык: подготовительных и заключительных работ по подготовке рабочего мест   |                 |                 | ■               |
|  |                                 | Навык: визуального осмотра, оценки состояния ногтей и кожи кистей рук клиента  |                 |                 | ■               |
|  |                                 | Навык: определения и согласования с клиентом выбора комплекса услуг маникюра, объяснения целесообразности рекомендуемого комплекса услуг |                 |                 | ■               |
|  |                                 | Навык: подбора профессиональных средств и материалов для выполнения гигиенических видов маникюра   |                 |                 | ■               |
|  |                                 | Навык: гигиенической обработки кожи и ногтей кистей рук, снятие лака с ногтей  |                 |                 | ■               |
|  |                                 | Навык: выполнения классического (обрезного), необрезного, аппаратного,   |                 |                 | ■               |

| Вид деятельности<br>(вид профессиональной<br>деятельности)   | Перечень оцениваемых<br>ОК, ПК | Перечень оцениваемых<br>умений, навыков<br>(практического опыта)                       | ПА <sup>3</sup> | ГИА<br>ДЭ<br>БУ | ГИА<br>ДЭ<br>ПУ |
|--|--------------------------------|--|-----------------|-----------------|-----------------|
|  |                                | комбинированного маникюра,<br>СПА маникюра   |                 |                 |                 |
|  |                                | Навык: покрывания ногтей<br>лаком или профессиональными<br>искусственными материалами  |                 |                 | ■               |
|  |                                | Навык: консультирования<br>клиента по домашнему уходу за<br>кожей кистей и ногтями рук |                 |                 | ■               |
| <b>Вариативная часть КОД</b>   |                                |  |                 |                 |                 |
| <p>Вариативная часть КОД формируется образовательными организациями на основе реализуемой основной образовательной программы СПО и с учетом квалификационных требований, заявленных конкретными организациями, работодателями, заинтересованными в подготовке кадров соответствующей квалификации, в том числе являющимися стороной договора о сетевой форме реализации образовательных программ и (или) договора о практической подготовке обучающихся.</p> <p>Рекомендации по формированию вариативной части КОД для ДЭ ПУ представлены в приложении № 1 к настоящему тому № 1 оценочных материалов.</p> |                                |  |                 |                 | ■               |

**Требования к оцениванию.** Распределение значений максимальных баллов (таблица № 5) зависит от вида аттестации, уровня ДЭ, составляющей части ДЭ.

Таблица № 5

| Вид аттестации | Уровень ДЭ   | Составная часть КОД (инвариантная/вариативная часть) | Максимальный балл |
|----------------|--------------|--|-------------------|
| ПА             | ДЭ           | Инвариантная часть                                   | 26 из 26          |
| ГИА            | ДЭ БУ        |  | 50 из 50          |
|                | ДЭ ПУ        |  | 80 из 80          |
| <i>ГИА</i>     | <i>ДЭ ПУ</i> | <i>Вариативная часть</i>                             | <i>20 из 20</i>   |
| ГИА            | ДЭ ПУ        | Совокупность инвариантной и вариативной частей       | 100 из 100        |

Распределение баллов по критериям оценивания для ДЭ в рамках ПА представлена в таблице № 6.

Таблица № 6

| № п/п        | Модуль задания (вид деятельности, вид профессиональной деятельности) | Критерий оценивания <sup>4</sup>   | Баллы        |
|--------------|--|--|--------------|
| 1            | Предоставление косметических услуг                                   | Выполнение косметических услуг по уходу за кожей лица, шеи и зоны декольте | 26,00        |
| <b>ИТОГО</b> |  |  | <b>26,00</b> |

Распределение баллов по критериям оценивания для ДЭ БУ в рамках ГИА представлена в таблице № 7.

<sup>4</sup> Формулировка критерия оценивания совпадает с наименованием ПК, ОК и начинается с отглагольного существительного.

Таблица № 7

| № п/п        | Модуль задания<br>(вид деятельности, вид профессиональной деятельности) | Критерий оценивания <sup>5</sup>   | Баллы        |
|--------------|---|--|--------------|
| 1            | Предоставление косметических услуг                                      | Выполнение косметических услуг по уходу за кожей лица, шеи и зоны декольте | 26,00        |
|              |   | Выполнение косметических услуг по уходу за телом                           | 24,00        |
| <b>ИТОГО</b> |   |  | <b>50,00</b> |

Распределение баллов по критериям оценивания для ДЭ ПУ (инвариантная часть КОД) в рамках ГИА представлена в таблице № 8.

Таблица № 8

| № п/п        | Модуль задания<br>(вид деятельности, вид профессиональной деятельности) | Критерий оценивания <sup>6</sup>   | Баллы        |
|--------------|---|--|--------------|
| 1            | Предоставление косметических услуг                                      | Выполнение косметических услуг по уходу за кожей лица, шеи и зоны декольте | 26,00        |
|              |   | Выполнение косметических услуг по уходу за телом                           | 24,00        |
| 2            | Предоставление маникюрных и педикюрных услуг                            | Выполнение маникюрных услуг  | 30,00        |
| <b>ИТОГО</b> |   |  | <b>80,00</b> |

<sup>5</sup> Формулировка критерия оценивания совпадает с наименованием ПК, ОК и начинается с отглагольного существительного.

<sup>6</sup> Формулировка критерия оценивания совпадает с наименованием ПК, ОК и начинается с отглагольного существительного.

Распределение баллов по критериям оценивания для ДЭ ПУ (инвариантная и вариативная части КОД) в рамках ГИА представлена в таблице № 9.

Таблица № 9

| <b>№ п/п</b>  | <b>Модуль задания<br/>(вид деятельности, вид профессиональной деятельности)</b> | <b>Критерий оценивания<sup>7</sup></b>                                     | <b>Баллы</b>  |
|---|---|--|---------------|
| 1   | Предоставление косметических услуг  | Выполнение косметических услуг по уходу за кожей лица, шеи и зоны декольте | 26,00         |
|   |   | Выполнение косметических услуг по уходу за телом                           | 24,00         |
| 2   | Предоставление маникюрных и педикюрных услуг                                    | Выполнение маникюрных услуг  | 30,00         |
| <b>ИТОГО (инвариантная часть)</b>                                 |   |  | <b>80,00</b>  |
| <b>ВСЕГО (вариативная часть)<sup>8</sup></b>                      |   |  | <b>20,00</b>  |
| <b>ИТОГО<br/>(совокупность инвариантной и вариативной частей)</b> |   |  | <b>100,00</b> |

<sup>7</sup> Формулировка критерия оценивания совпадает с наименованием ПК, ОК и начинается с отглагольного существительного.

<sup>8</sup> Критерии оценивания вариативной части КОД разрабатываются образовательной организацией самостоятельно с учетом квалификационных требований, заявленных организациями, работодателями, заинтересованными в подготовке кадров соответствующей квалификации, в том числе являющимися стороной договора о сетевой форме реализации образовательных программ и (или) договора о практической подготовке обучающихся.

### 3.2 Перечень оборудования и оснащения, расходных материалов, средств обучения и воспитания

Перечень оборудования и оснащения, расходных материалов, средств обучения и воспитания представлен в зависимости от вида аттестации, уровня ДЭ представлен в таблице № 10.

Перечень оборудования и оснащения, расходных материалов, средств обучения и воспитания может быть дополнен образовательной организацией с целью создания необходимых условий для участия в ДЭ обучающихся из числа лиц с ограниченными возможностями здоровья и обучающихся из числа детей-инвалидов, и инвалидов.

Таблица № 10

| <b>Кол-во рабочих мест: 5</b>   |              |   |  |   |                           |                   |                       |                   |                           |
|---|--------------|---|--|---|---------------------------|-------------------|-----------------------|-------------------|---------------------------|
| <b>Количество зон застройки площадки: 1</b>   |              |   |  |   |                           |                   |                       |                   |                           |
| <b>Зоны площадки</b>  |              |   |  |   |                           |                   |                       |                   |                           |
| <b>Наименование зоны площадки<br/>(наименование модуля задания)</b>                           |              | <b>Код зоны площадки</b>                          |  | <b>Вид аттестации/уровень ДЭ<br/>(ПА, ГИА/ДЭ БУ, ГИА/ДЭ ПУ)</b> |                           |                   |                       |                   |                           |
| Предоставление косметических услуг  |              | А   |  | ПА, ГИА/ДЭ БУ, ГИА/ДЭ ПУ  |                           |                   |                       |                   |                           |
| Предоставление маникюрных и педикюрных услуг  |              |   |  | ГИА/ДЭ ПУ   |                           |                   |                       |                   |                           |
| <b>Перечень оборудования и оснащения, расходных материалов, средств обучения и воспитания</b> |              |   |  |   |                           |                   |                       |                   |                           |
| №   | Наименование | Минимальные (рамочные) технические характеристики |  |   | Кол-во на 1 рабочее место | Единица измерения | Кол-во на общее число | Код зоны площадки | Вид аттестации/уровень ДЭ |

|                              |                                      |   |   |    |                 |   |                                      |
|------------------------------|--------------------------------------|---|---|----|-----------------|---|--------------------------------------|
|                              |                                      |   |   |    | рабочих<br>мест |   |                                      |
| <b>Перечень оборудования</b> |                                      |   |   |    |                 |   |                                      |
| 1                            | Кушетка<br>многофункциональная       | Полностью раскладываемая спинка и подножка.<br>Регулировка градуса наклона и изменения формы<br>кушетки. Регулировка высоты кушетки | 1 | шт | 5               | А | ПА,<br>ГИА/ДЭ<br>БУ,<br>ГИА/ДЭ<br>ПУ |
| 2                            | Лампа-лупа                           | Напольная лампа-лупа, универсальная модель  | 1 | шт | 5               | А | ПА,<br>ГИА/ДЭ<br>БУ,<br>ГИА/ДЭ<br>ПУ |
| 3                            | Валик массажный                      | Диаметр: 10-15 см Длина валика: 50-80 см<br>Наполнитель: поролон  | 1 | шт | 5               | А | ПА,<br>ГИА/ДЭ<br>БУ,<br>ГИА/ДЭ<br>ПУ |
| 4                            | Корзина<br>использованного белья     | Материал изготовления: пластик, 120 л   | 2 | шт | 2               | А | ПА,<br>ГИА/ДЭ<br>БУ,<br>ГИА/ДЭ<br>ПУ |
| 5                            | Стул косметический                   | Стул со спинкой на колесиках, обтянутый<br>кожзаменителем, укомплектован подъемником  | 1 | шт | 5               | А | ПА,<br>ГИА/ДЭ<br>БУ,<br>ГИА/ДЭ<br>ПУ |
| 6                            | Столик косметический<br>трехъярусный | Столик на металлическом каркасе с тремя полками   | 1 | шт | 5               | А | ПА,<br>ГИА/ДЭ                        |



|    |  |   |   |    |   |   |                                      |
|----|--|---|---|----|---|---|--------------------------------------|
|    |  |   |   |    |   |   | БУ,<br>ГИА/ДЭ<br>ПУ                  |
| 7  | Стул для клиента   | Стул со спинкой, обтянутый кожзаменителем,                                  | 1 | шт | 5 | А | ПА,<br>ГИА/ДЭ<br>БУ,<br>ГИА/ДЭ<br>ПУ |
| 8  | Корзина для мусора   | Пластмассовая, 30 л.  | 1 | шт | 5 | А | ПА,<br>ГИА/ДЭ<br>БУ,<br>ГИА/ДЭ<br>ПУ |
| 9  | Раковина, подключенная к централизованному водоснабжению                                     | Поступление холодной и горячей воды   | 2 | шт | 2 | А | ПА,<br>ГИА/ДЭ<br>БУ,<br>ГИА/ДЭ<br>ПУ |
| 10 | Раздаточный стол для размещения инструментов, расходных материалов (для группы экзаменуемых) | Покрытие для стола устойчиво к воздействию моющих и дезинфицирующих средств | 1 | шт | 5 | А | ПА,<br>ГИА/ДЭ<br>БУ,<br>ГИА/ДЭ<br>ПУ |
| 11 | Кронт/емкость для дезинфекции  | Пластмассовый   | 1 | шт | 5 | А | ПА,<br>ГИА/ДЭ<br>БУ,<br>ГИА/ДЭ<br>ПУ |
| 12 | Бак для отходов (с крышкой)  | Пластмассовый, 90 л/200 л   | 1 | шт | 1 | А | ПА,<br>ГИА/ДЭ<br>БУ,                 |

|    |                            |  |   |    |   |   |                                      |
|----|----------------------------|--|---|----|---|---|--------------------------------------|
|    |                            |  |   |    |   |   | ГИА/ДЭ<br>ПУ                         |
| 13 | Часы/монитор               | На усмотрение образовательной организации  | 1 | шт | 1 | А | ПА,<br>ГИА/ДЭ<br>БУ,<br>ГИА/ДЭ<br>ПУ |
| 14 | Таймер электронный         | Индивидуальный. Таймер используется для учета времени. На усмотрение образовательной организации | 1 | шт | 5 | А | ПА,<br>ГИА/ДЭ<br>БУ,<br>ГИА/ДЭ<br>ПУ |
| 15 | Флип-чарт                  | На усмотрение образовательной организации  | 1 | шт | 1 | А | ПА,<br>ГИА/ДЭ<br>БУ,<br>ГИА/ДЭ<br>ПУ |
| 16 | Ванночка для маникюра      | Пластмассовая  | 1 | шт | 5 | А | ПА,<br>ГИА/ДЭ<br>БУ,<br>ГИА/ДЭ<br>ПУ |
| 17 | Пакеты для мусора          | 30-60 л  | 1 | уп | 1 | А | ПА,<br>ГИА/ДЭ<br>БУ,<br>ГИА/ДЭ<br>ПУ |
| 18 | Пакеты для мусора для бака | 90 л/200 л   | 1 | уп | 1 | А | ПА,<br>ГИА/ДЭ<br>БУ,<br>ГИА/ДЭ<br>ПУ |

|                              |   |   |   |    |    |   |                                      |
|------------------------------|---|---|---|----|----|---|--------------------------------------|
| 19                           | Ручки шариковые (по 1 на рабочее место) | Ручка шариковая<br>Цвет чернил: синий   | 1 | шт | 5  | А | ПА,<br>ГИА/ДЭ<br>БУ,<br>ГИА/ДЭ<br>ПУ |
| 20                           | Бумага офисная, 500 л                   | Бумага офисная, формат А4, подходит для любого принтера и копировального аппарата, независимо от его функционального назначения, набора функций и периода операционной деятельности | 2 | уп | 2  | А | ПА,<br>ГИА/ДЭ<br>БУ,<br>ГИА/ДЭ<br>ПУ |
| 21                           | Планшет                                 | Офисный, для бумаги А 4 с зажимом   | 2 | шт | 10 | А | ПА,<br>ГИА/ДЭ<br>БУ,<br>ГИА/ДЭ<br>ПУ |
| 22                           | Оргтехника для экспертов                | Компьютер/ноутбук, программное обеспечение, принтер /мфу, на усмотрение образовательной организации   | 1 | шт | 1  | А | ПА,<br>ГИА/ДЭ<br>БУ,<br>ГИА/ДЭ<br>ПУ |
| <b>Перечень инструментов</b> |   |   |   |    |    |   |                                      |
| 1                            | Кисть косметическая                     | Для процедур по уходу за кожей лица   | 1 | шт | 5  | А | ПА,<br>ГИА/ДЭ<br>БУ,<br>ГИА/ДЭ<br>ПУ |
| 2                            | Кисть косметическая                     | Для процедур по уходу за телом. Кисть широкая   | 1 | шт | 5  | А | ПА,<br>ГИА/ДЭ<br>БУ,<br>ГИА/ДЭ<br>ПУ |

|    |                               |   |   |    |    |   |                                      |
|----|-------------------------------|---|---|----|----|---|--------------------------------------|
| 3  | Поднос пластиковый            | Поднос пластмассовый имеет прямоугольную форму, невысокий бортик. | 1 | шт | 5  | А | ПА,<br>ГИА/ДЭ<br>БУ,<br>ГИА/ДЭ<br>ПУ |
| 4  | Миска для воды<br>пластиковая | Пластиковая D 18-25 мм  | 1 | шт | 5  | А | ПА,<br>ГИА/ДЭ<br>БУ,<br>ГИА/ДЭ<br>ПУ |
| 5  | Миска косметическая           | Пластиковая / стеклянная D 6-10 мм                                | 3 | шт | 15 | А | ПА,<br>ГИА/ДЭ<br>БУ,<br>ГИА/ДЭ<br>ПУ |
| 6  | Миска косметическая           | Силиконовая/каучук для масок D 8-12 мм                            | 1 | шт | 5  | А | ПА,<br>ГИА/ДЭ<br>БУ,<br>ГИА/ДЭ<br>ПУ |
| 7  | Кусачки                       | Инструмент для проведения маникюра                                | 2 | шт | 5  | А | ГИА/ДЭ<br>ПУ                         |
| 8  | Шабер                         | Инструмент для проведения маникюра                                | 2 | шт | 5  | А | ГИА/ДЭ<br>ПУ                         |
| 9  | Пилки одноразовые             | Различной абразивностью для натуральных ногтей                    | 2 | шт | 5  | А | ГИА/ДЭ<br>ПУ                         |
| 10 | Баф/полировщик                | Для полировки натуральных ногтей                                  | 2 | шт | 5  | А | ГИА/ДЭ<br>ПУ                         |
| 11 | Апельсиновые палочки          | Одноразовые инструменты   | 1 | уп | 1  | А | ГИА/ДЭ<br>ПУ                         |

**Перечень расходных материалов**

|   |   |  |   |    |   |   |                                      |
|---|---|--|---|----|---|---|--------------------------------------|
| 1 | Дезинфицирующее средство для поверхностей           | Дезинфектант широкого спектра действия             | 1 | шт | 5 | А | ПА,<br>ГИА/ДЭ<br>БУ,<br>ГИА/ДЭ<br>ПУ |
| 2 | Антисептическое средство для рук                    | Для обработки рук и кожи                           | 1 | шт | 5 | А | ПА,<br>ГИА/ДЭ<br>БУ,<br>ГИА/ДЭ<br>ПУ |
| 3 | Дезинфицирующее средство для обработки инструментов | Дезинфектант широкого спектра действия, концентрат | 1 | шт | 1 | А | ПА,<br>ГИА/ДЭ<br>БУ,<br>ГИА/ДЭ<br>ПУ |
| 4 | Моющее средство для посуды                          | Для обезжиривания и мытья посуды                   | 1 | шт | 1 | А | ПА,<br>ГИА/ДЭ<br>БУ,<br>ГИА/ДЭ<br>ПУ |
| 5 | Жидкое мыло для рук                                 | Для обработки рук и кожи                           | 1 | шт | 2 | А | ПА,<br>ГИА/ДЭ<br>БУ,<br>ГИА/ДЭ<br>ПУ |
| 6 | Салфетки косметические сухие                        | В рулоне/в коробке                                 | 1 | шт | 5 | А | ПА,<br>ГИА/ДЭ<br>БУ,<br>ГИА/ДЭ<br>ПУ |
| 7 | Салфетки косметические влажные                      | Эффективно очищают и дезинфицируют                 | 1 | шт | 5 | А | ПА,<br>ГИА/ДЭ                        |

|    |                                   |   |   |    |    |   |                                      |
|----|-----------------------------------|---|---|----|----|---|--------------------------------------|
|    |                                   |   |   |    |    |   | БУ,<br>ГИА/ДЭ<br>ПУ                  |
| 8  | Шпатель одноразовый               | Деревянный (упаковка 100 шт)              | 1 | уп | 1  | А | ПА,<br>ГИА/ДЭ<br>БУ,<br>ГИА/ДЭ<br>ПУ |
| 9  | Махровая простыня/плед            | Для укрывания клиента                     | 2 | шт | 10 | А | ПА,<br>ГИА/ДЭ<br>БУ,<br>ГИА/ДЭ<br>ПУ |
| 10 | Одноразовые простыни              | 150x200 мм или 90x200 мм                  | 1 | шт | 5  | А | ПА,<br>ГИА/ДЭ<br>БУ,<br>ГИА/ДЭ<br>ПУ |
| 11 | Ватные диски                      | Для очищения кожи (упаковка 100 шт)       | 1 | шт | 5  | А | ПА,<br>ГИА/ДЭ<br>БУ,<br>ГИА/ДЭ<br>ПУ |
| 12 | Ватные палочки                    | Для очищения кожи (упаковка 100 шт)       | 1 | шт | 5  | А | ПА,<br>ГИА/ДЭ<br>БУ,<br>ГИА/ДЭ<br>ПУ |
| 13 | Полотенца одноразовые<br>35x70 мм | С перфорацией, нетканые (упаковка 100 шт) | 1 | уп | 1  | А | ПА,<br>ГИА/ДЭ<br>БУ,                 |

|    |                               |   |   |      |   |   |                                      |
|----|-------------------------------|---|---|------|---|---|--------------------------------------|
|    |                               |   |   |      |   |   | ГИА/ДЭ<br>ПУ                         |
| 14 | Спонжи для лица               | Профессиональные, одноразовые                   | 1 | уп   | 2 | А | ПА,<br>ГИА/ДЭ<br>БУ,<br>ГИА/ДЭ<br>ПУ |
| 15 | Фартук полиэтиленовый         | Для защиты одежды специалиста (упаковка 100 шт) | 1 | уп   | 1 | А | ГИА/ДЭ<br>БУ,<br>ГИА/ДЭ<br>ПУ        |
| 16 | Полотенца малые 30x40         | Одноразовое белье (упаковка 100 шт)             | 1 | уп   | 1 | А | ПА,<br>ГИА/ДЭ<br>БУ,<br>ГИА/ДЭ<br>ПУ |
| 17 | Тапочки-вьетнамки             | Одноразовое белье                               | 1 | пара | 5 | А | ПА,<br>ГИА/ДЭ<br>БУ,<br>ГИА/ДЭ<br>ПУ |
| 18 | Халат<br>махровый/одноразовый | Для защиты тела клиента                         | 1 | шт   | 5 | А | ПА,<br>ГИА/ДЭ<br>БУ,<br>ГИА/ДЭ<br>ПУ |
| 19 | Шапочка-шарлотка              | Для защиты волос клиента (упаковка 100 шт)      | 1 | уп   | 1 | А | ПА,<br>ГИА/ДЭ<br>БУ,<br>ГИА/ДЭ<br>ПУ |

|    |  |   |   |    |   |   |                                      |
|----|--|---|---|----|---|---|--------------------------------------|
| 20 | Перчатки одноразовые                               | Для защиты рук мастера (упаковка 100 пар)                       | 1 | уп | 1 | А | ПА,<br>ГИА/ДЭ<br>БУ,<br>ГИА/ДЭ<br>ПУ |
| 21 | Маска медицинская (по эпидемиологической ситуации) | Для обеспечения инфекционной безопасности (упаковка 100шт)      | 1 | уп | 1 | А | ПА,<br>ГИА/ДЭ<br>БУ,<br>ГИА/ДЭ<br>ПУ |
| 22 | Крафт-пакеты                                       | Пакеты для стерилизации и хранения инструментов(упаковка 100шт) | 1 | уп | 1 | А | ПА,<br>ГИА/ДЭ<br>БУ,<br>ГИА/ДЭ<br>ПУ |
| 23 | Косметическое молочко                              | Для поверхностного очищения кожи, универсальное                 | 1 | шт | 5 | А | ПА,<br>ГИА/ДЭ<br>БУ,<br>ГИА/ДЭ<br>ПУ |
| 24 | Гель для умывания                                  | Для поверхностного очищения кожи, универсальный                 | 1 | шт | 5 | А | ПА,<br>ГИА/ДЭ<br>БУ,<br>ГИА/ДЭ<br>ПУ |
| 25 | Тоник, увлажняющий                                 | Для всех типов кожи   | 1 | шт | 5 | А | ПА,<br>ГИА/ДЭ<br>БУ,<br>ГИА/ДЭ<br>ПУ |
| 26 | Тоник, очищающий                                   | Для всех типов кожи (для тела)                                  | 1 | шт | 5 | А | ПА,<br>ГИА/ДЭ                        |



|    |                              |   |   |     |   |   |                                      |
|----|------------------------------|---|---|-----|---|---|--------------------------------------|
|    |                              |   |   |     |   |   | БУ,<br>ГИА/ДЭ<br>ПУ                  |
| 27 | Масло для массажа            | Для лица, профессиональное средство   | 1 | шт. | 5 | А | ПА,<br>ГИА/ДЭ<br>БУ,<br>ГИА/ДЭ<br>ПУ |
| 28 | Крем для массажа             | Для лица, профессиональное средство   | 1 | шт. | 5 | А | ПА,<br>ГИА/ДЭ<br>БУ,<br>ГИА/ДЭ<br>ПУ |
| 29 | Маска для лица               | Для лица (глиняная/кремовая/грязевая).<br>Профессиональное средство           | 1 | шт  | 5 | А | ПА,<br>ГИА/ДЭ<br>БУ,<br>ГИА/ДЭ<br>ПУ |
| 30 | Крем для лица с SPF фактором | Завершающий крем, профессиональное средство                                   | 1 | шт  | 5 | А | ПА,<br>ГИА/ДЭ<br>БУ,<br>ГИА/ДЭ<br>ПУ |
| 31 | Маска для тела               | Для тела (глиняная/кремовая (плотная)/грязевая).<br>Профессиональное средство | 1 | шт  | 5 | А | ГИА/ДЭ<br>БУ,<br>ГИА/ДЭ<br>ПУ        |
| 32 | Масло для массажа            | Для тела, профессиональное средство   | 1 | шт. | 5 | А | ГИА/ДЭ<br>БУ,<br>ГИА/ДЭ<br>ПУ        |

|  |                          |   |   |     |   |   |                                      |
|--|--------------------------|---|---|-----|---|---|--------------------------------------|
| 33   | Средство для кутикулы    | Кутик-ремувер салонный объем, гигиеничное использование. Щелочная среда.  | 1 | шт  | 5 | А | ГИА/ДЭ<br>БУ,<br>ГИА/ДЭ<br>ПУ        |
| 34   | Крем для рук             | Профессиональное средство, банка с дозатором  | 1 | шт. | 5 | А | ГИА/ДЭ<br>ПУ                         |
| 35   | Базовое покрытие под лак | Профессиональное средство, базовое (защитное) покрытие натуральных ногтей прозрачное  | 1 | шт  | 5 | А | ГИА/ДЭ<br>ПУ                         |
| 36   | Лак для ногтей           | Профессиональное средство, лак для натуральных ногтей разных цветов (красный, черный, синий)  | 1 | шт  | 5 | А | ГИА/ДЭ<br>ПУ                         |
| 37   | Топовое покрытие         | Профессиональное средство, топовое (завершающее) покрытие для лака  | 1 | шт  | 5 | А | ГИА/ДЭ<br>ПУ                         |
| 38   | Масло для кутикулы       | Профессиональное средство   | 1 | шт  | 1 | А | ГИА/ДЭ<br>ПУ                         |
| <b>Оснащение средствами, обеспечивающими охрану труда и технику безопасности</b> |                          |   |   |     |   |   |                                      |
| 1  | Аптечка                  | Приказ Минздрава РФ от 15 декабря 2020 г. № 1331н «Об утверждении требований к комплектации медицинскими изделиями аптечки для оказания первой помощи работникам» | 1 | шт  | 1 | А | ПА,<br>ГИА/ДЭ<br>БУ,<br>ГИА/ДЭ<br>ПУ |
| 2  | Огнетушитель             | Огнетушитель углекислотный универсальный переносной   | 1 | шт  | 1 | А | ПА,<br>ГИА/ДЭ<br>БУ,<br>ГИА/ДЭ<br>ПУ |

### 3.3 Примерный план застройки площадки ДЭ.

#### Требования к застройке площадки ДЭ

Примерный план застройки площадки ДЭ, проводимого в рамках ПА, представлен в приложении № 2 к настоящему тому № 1 оценочных материалов.

Примерный план застройки площадки ДЭ БУ, проводимого в рамках ГИА, представлен в приложении № 3 к настоящему тому № 1 оценочных материалов.

Примерный план застройки площадки ДЭ ПУ (инвариантная часть КОД), проводимого в рамках ГИА, представлен в приложении № 4 к настоящему тому № 1 оценочных материалов.

Общие требования к застройке площадки представлены в таблице № 11.

Таблица № 11

| Наименование   | Техническая характеристика (описание)   | Код зоны площадки |
|--|---|-------------------|
| Площадь зоны:  | не менее 5 кв.м. на 1 (одного участника)  | А                 |
| Освещение:   | на рабочих столах – 300-500 люкс. (не менее 500 люкс)   | А                 |
| Интернет:  | подключение ноутбуков к беспроводному интернету (с возможностью подключения к проводному интернету)   | А                 |
| Электричество:   | <u>220 Вольт</u> подключения к сети по (220 Вольт)  | А                 |
| Контур заземления для электропитания и сети слаботочных подключений (при необходимости): | не требуется  | -                 |
| Покрытие пола:   | должно обеспечивать безопасное перемещение, не иметь выступов в местах состыковки элементов покрытия, способствующих травмированию <u>50</u> м <sup>2</sup> на всю зону | А                 |
| Подведение/ отведение ГХВС (при необходимости):  | система централизованного водоснабжения и канализации.  | А                 |
| Подведение сжатого воздуха (при необходимости):  | не требуется  | -                 |

### 3.4 Требования к составу экспертных групп

Количественный состав экспертной группы определяется образовательной организацией, исходя из числа сдающих одновременно ДЭ обучающихся. Один эксперт должен иметь возможность оценить результаты выполнения обучающимися задания в полной мере согласно критериям оценивания.

Количество экспертов ДЭ вне зависимости от вида аттестации, уровня ДЭ представлено в таблице № 12.

Таблица № 12

| Кол-во рабочих мест в ЦПДЭ | Максимальное кол-во обучающихся-участников ДЭ (одновременно в ЦПДЭ) | Кол-во экспертов (одновременно в ЦПДЭ) |
|----------------------------|---|--|
| 1                          | 1   | 3                                      |
| 2                          | 2   | 3                                      |
| 3                          | 3   | 3                                      |
| 4                          | 4   | 3                                      |
| 5                          | 5   | 3                                      |
| 6                          | 6   | 3                                      |
| 7                          | 7   | 3                                      |
| 8                          | 8   | 3                                      |
| 9                          | 9   | 3                                      |
| 10                         | 10  | 3                                      |
| 11                         | 11  | 3                                      |
| 12                         | 12  | 3                                      |
| 13                         | 13  | 6                                      |
| 14                         | 14  | 6                                      |
| 15                         | 15  | 6                                      |

### 3.5 Инструкция по технике безопасности

1. Технический эксперт под подпись знакомит главного эксперта, членов экспертной группы, обучающихся с требованиями охраны труда и безопасности производства.

2. Все участники ДЭ должны соблюдать установленные требования по охране труда и производственной безопасности, выполнять указания технического эксперта по соблюдению указанных требований.

**Инструкция:**

Отраслевые требования: СанПиН 2.1.2.2631-10 С изменениями и дополнениями от 01 января 2020 г. «Санитарно-эпидемиологические требования к размещению, устройству, оборудованию, содержанию и режиму работы организаций коммунально-бытового назначения, оказывающих парикмахерские и косметические услуги».

Все загрязненные расходные материалы выбрасываются в упакованном виде в мусорный бак, а затем утилизируются по окончании каждого модуля.

Все металлические инструменты до начала ДЭ стерилизуются и помещаются в специальные крафт-пакеты (с индикатором), на которых должно быть указаны инициалы участника, перечень инструментов, дата стерилизации. Использованные инструменты помещаются в индивидуальные лотки по окончании модуля, в котором они использовались. Затем запечатываются в крафт-пакеты.

УЗ-пилинг рекомендовано проводить с использованием хлопчатобумажной перчатки (на усмотрение участника ДЭ), при условии, что моделью аппарата не предусмотрено замыкание контакта путем контакта металлических пластин на манипуле с кожей рук технолога-эстетиста.

Все косметические продукты должны иметь декларации соответствия и инструкции на русском языке. Для участников и экспертной группы ДЭ согласно СанПин устанавливается профессиональный дресс-код - профессиональная униформа:

- закрытая специализированная (медицинская) обувь на плоской подошве (чистая), с фиксированной пяткой;
- костюм, комбинезон любого цвета;

- длина брюк в положении стоя на середину пятки, носки в цвет брюк;
- украшения отсутствуют, кроме пары серег - гвоздиков, обручального кольца (религиозные украшения должны быть спрятаны под униформу);
- коротко подстрижены чистые ногти (гигиенический маникюр) без покрытия лаком/прозрачный лак/гель-лак;
- волосы чистые, аккуратно причесанные, закрепленные сзади – не должны падать на воротник или лицо (не должны касаться спецодежды, прическа «хвост» -запрещена), шапочку или фиксатор-повязку надевать запрещается;
- обязателен дневной - макияж с использованием всех средств декоративной косметики, приветствуется дневной, освежающий макияж.

Всё электрическое оборудование тестируется и проверяется Техническим экспертом перед началом ДЭ.

При выполнении экзаменационных заданий участнику необходимо соблюдать требования безопасности при использовании инструментов и оборудования, строго соблюдать требования эргономики.

При неисправности инструмента или оборудования – прекратить выполнение экзаменационного задания и сообщить об этом Главному Эксперту.

### 3.6 Образцы задания

| Наименование модуля задания  | Вид аттестации/уровень ДЭ (ПА, ГИА/ДЭ БУ, ГИА/ДЭ ПУ) |
|--|--|
| Модуль 1: Предоставление косметических услуг   |  |
| <p>Задание модуля 1:</p> <p>Провести поверхностное очищение кожи лица, шеи и зоны декольте</p> <p>Провести диагностику состояния кожи, определить и согласовать с клиентом косметические услуги (заполнить диагностическую карту клиента представленной в Приложении 1 к образцу задания Модуль 1)</p> <p>Провести подбор профессиональных средств и препаратов для выполнения косметических услуг</p> <p>Выполнить по технологии массаж лица, шеи и зоны декольте</p> <p>Выполнить по технологии косметическую маску для кожи лица, шеи и зоны декольте</p> <p>Выполнить по технологии тонизирование кожи лица, шеи и зоны декольте</p> <p>Нанести завершающий крем с SPF на кожу лица, шеи и зоны декольте</p> <p>Соблюдать правила эксплуатации оборудования, приспособлений, инструментов, нормы расхода материалов и косметической продукции.</p> <p>Поддерживать порядок на рабочем месте</p> <p>Соблюдать требования эргономики</p> <p>Соблюдать нормы общения с клиентом, заботиться о комфорте и сохранении достоинства клиента</p> | <p>ПА,<br/>ГИА/ДЭ БУ,<br/>ГИА/ДЭ ПУ</p>              |
| Модуль 2: Предоставление косметических услуг   |  |
| <p>Задание модуля 1:</p> <p>Провести поверхностное очищение кожи тела (спина)</p> <p>Выполнить по технологии массаж спины</p> <p>Выполнить по технологии косметическую маску для спины</p> <p>Нанести завершающий крем на кожу тела (спина)</p> <p>Провести заключительные работы по обслуживанию клиента</p> <p>Соблюдать правила эксплуатации оборудования, приспособлений, инструментов, нормы расхода материалов и косметической продукции</p> <p>Поддерживать порядок на рабочем месте</p> <p>Соблюдать требования эргономики</p> <p>Соблюдать нормы общения с клиентом, заботиться о комфорте и сохранении достоинства клиента</p> <p>Убрать рабочее место после оказания услуг. Произвести гигиеническую обработку поверхностей, посуды, рук.</p>   | <p>ГИА/ДЭ БУ,<br/>ГИА/ДЭ ПУ</p>                      |

|  |           |
|--|-----------|
| Мусор и грязное белье поместить в специальные баки.  |           |
| <b>Модуль 3: Выполнение маникюрных и педикюрных услуг</b>  |           |
| <p>Задание модуля 1:</p> <p>Провести осмотр и диагностику ногтей и кистей рук клиента (сделать соответствующие записи в диагностической карте, представленной в Приложении 2 к образцу, поставить дату, подпись, № рабочего места);</p> <p>Провести опиливание ногтей по технологии (положение и направление движений пилкой);</p> <p>Выполнить по технологии обработку кутикулы;</p> <p>Провести по технологии покрытие ногтей пластиной;</p> <p>Провести заключительные работы по обслуживанию клиента;</p> <p>Соблюдать правила эксплуатации оборудования, приспособлений, инструментов, нормы расхода материалов и косметической продукции;</p> <p>Поддерживать порядок на рабочем месте;</p> <p>Соблюдать требования эргономики;</p> <p>Соблюдать нормы общения с клиентом, заботиться о комфорте и сохранении достоинства клиента;</p> <p>Убрать рабочее место после оказания услуг.</p> | ГИА/ДЭ ПУ |





## ПРОГРАММА УХОДА

**5. ОЧИЩЕНИЕ** (*используемые косметические средства, ингредиенты и их действие*): \_\_\_\_\_  
\_\_\_\_\_  
\_\_\_\_\_

**6. МАССАЖ** (*какой, по какому средству*): \_\_\_\_\_  
\_\_\_\_\_  
\_\_\_\_\_

Цель проведения массажа лица, шеи и зоны декольте:  
\_\_\_\_\_  
\_\_\_\_\_

**7. МАСКА** (*ингредиенты и их действие*): \_\_\_\_\_  
\_\_\_\_\_  
\_\_\_\_\_

Цель маски: \_\_\_\_\_  
\_\_\_\_\_

**8. ЗАЩИТНЫЕ СРЕДСТВА:**

Защитный крем (*ингредиенты и их действие*): \_\_\_\_\_  
\_\_\_\_\_  
\_\_\_\_\_

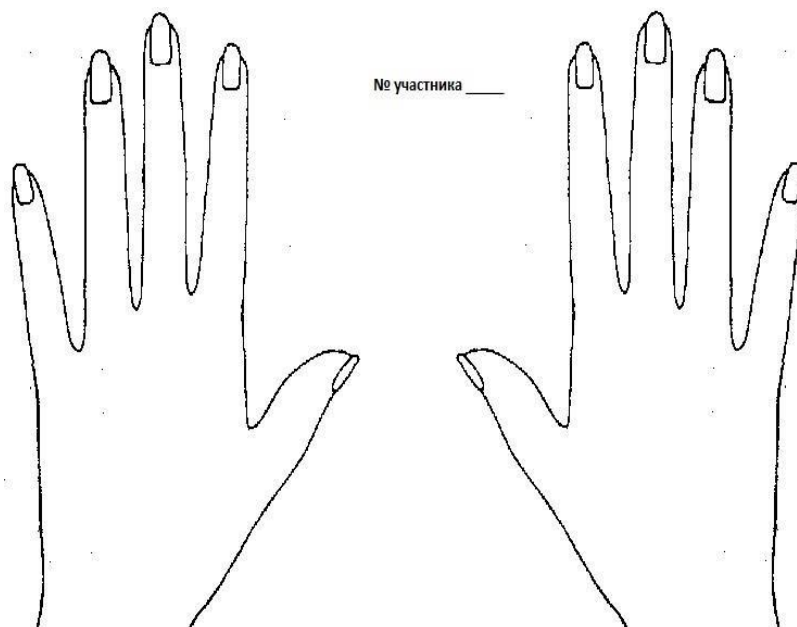
**9. РЕКОМЕНДАЦИИ ПО ДАЛЬНЕЙШЕМУ УХОДУ**

В салоне (*название процедуры, рекомендуемый курс, периодичность, цель процедур*):  
\_\_\_\_\_  
\_\_\_\_\_  
\_\_\_\_\_

Домашний уход (*средства, частота и продолжительность применения, цель ухода*):  
\_\_\_\_\_  
\_\_\_\_\_  
\_\_\_\_\_

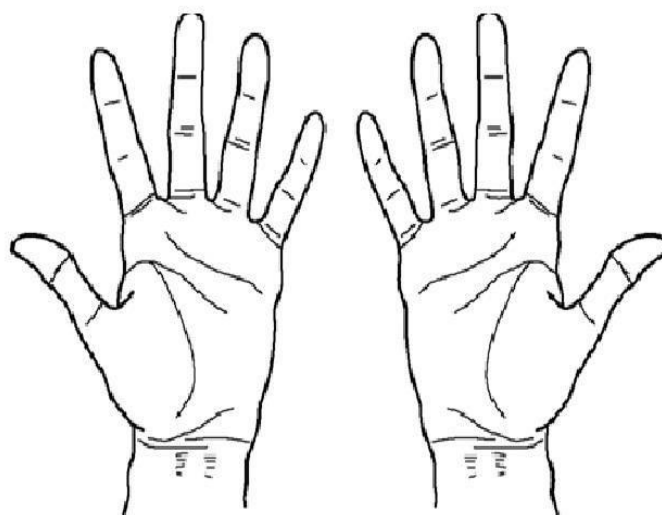
**10. Подпись участника ДЭ** \_\_\_\_\_

### Диагностическая карта клиента



Комментарии \_\_\_\_\_

\_\_\_\_\_



**Рекомендации по формированию вариативной части КОД,  
вариативной части задания и критериев оценивания для ДЭ ПУ**

Образовательная организация при необходимости самостоятельно формирует содержание вариативной части КОД и вариативной части задания для ДЭ ПУ на основе квалификационных требований, заявленных организациями, работодателями, заинтересованными в подготовке кадров соответствующей квалификации, в том числе являющимися стороной договора о сетевой форме реализации образовательных программ и (или) договора о практической подготовке обучающихся.

При формировании содержания вариативной части КОД для ДЭ ПУ рекомендуется использовать нижеследующие формы таблиц.

Информация о продолжительности ДЭ профильного уровня с учетом вариативной части формируется по форме согласно таблице № 1.1.

Таблица № 1.1

| <b>Вид аттестации</b> | <b>Уровень ДЭ</b> | <b>Составная часть КОД<br/>(инвариантная/<br/>вариативная часть)</b> | <b>Продолжительность ДЭ<br/>(не более)</b>                            |
|-----------------------|-------------------|--|---|
| ГИА                   | профильный        | Совокупность инвариантной и вариативной частей                       | <b>0:00</b><br><продолжительность не более 4,5 астрономических часов> |

Содержательная структура вариативной части КОД для ДЭ ПУ (квалификационные требования работодателей) формируется по форме согласно таблице № 1.2.

Таблица № 1.2

| № п/п | Вид деятельности | Перечень оцениваемых компетенций | Перечень оцениваемых умений, навыков |
|-------|------------------|----------------------------------|--------------------------------------|
|       |                  |                                  |                                      |
|       |                  |                                  |                                      |

Распределение баллов по критериям оценивания для ДЭ ПУ (вариативная часть) в рамках ГИА осуществляется по форме согласно таблице № 1.3.

Таблица № 1.3

| № п/п                                | Модуль задания | Критерий оценивания             | Баллы        |
|--------------------------------------|----------------|---------------------------------|--------------|
|                                      |                |                                 | 0,00         |
|                                      |                |                                 | 0,00         |
|                                      |                |                                 | 0,00         |
|                                      |                |                                 | 0,00         |
|                                      |                | <b>ИТОГО (вариантная часть)</b> | <b>20,00</b> |
| <b>ВСЕГО (вариативная часть КОД)</b> |                |                                 | <b>20,00</b> |

При формировании вариативной части КОД для ДЭ ПУ в части перечня оборудования и оснащения, расходных материалов, средств обучения и воспитания рекомендуется использовать форму таблицы № 10.

При формировании вариативной части КОД для ДЭ ПУ в части примерного плана застройки рекомендуется использовать форму таблицы № 11. При этом примерный план застройки площадки при необходимости может быть дополнен объектами учебно-производственной инфраструктуры,

необходимой для выполнения вариативной задания ДЭ ПУ, разрабатываемой образовательной организацией с участием работодателей.

Вариативная часть задания ДЭ ПУ формируется по форме согласно таблице № 1.4.

Таблица 1.4

| <b>Наименование модуля задания</b>     | <b>Вид аттестации/<br/>уровень ДЭ</b>      |
|--|--|
| <i>Модуль задания: Название модуля</i> |  |
| Задание модуля 1:                      | ДЭ ПУ/<br><b>Вариативная часть<br/>КОД</b> |

Критерии оценивания к вариативной части КОД (к вариативной части задания ДЭ ПУ) формируются согласно таблице № 1.5.

Таблица № 1.5

| Наименование модуля задания (вид профессиональной деятельности) | Критерий оценивания | Подкритерий оценивания (умения, навыки/ практический опыт) | Описание оценки подкритерия  |   | Максимальный балл оценки подкритерия - 2 балла | Вес подкритерия:<br>- не менее 1;<br>- шаг 0,5;<br>- не более 3. | Итоговый максимальный балл подкритерия |
|---|---------------------|--|--|---|--|--|--|
|   |                     |  | Конкретные оцениваемые действия (операции) или набор действий для оценки подкритерия | Описание результата выполнения конкретного действия (операции) подкритерия в баллах |  |  |  |
|   |                     |  |  |   |  |  |  |
|   |                     |  |  |   |  |  |  |
|   |                     |  |  |   |  |  |  |
|   |                     |  |  |   |  |  |  |

Схема оценивания (в баллах) представлена в таблице № 1.6.

Таблица № 1.6

|                         |                 |   |
|-------------------------|-----------------|---|
| <b>Схема оценивания</b> | <b>2 балла</b>  | действие (операция) выполнена в полной мере согласно установленным требованиям                  |
|                         | <b>1 балл</b>   | действие (операция) выполнена, но ниже установленных требований (имеются незначительные ошибки) |
|                         | <b>0 баллов</b> | действие (операция) не выполнена, результат отсутствует   |

### Примерный план застройки площадки ДЭ, проводимого в рамках ПА

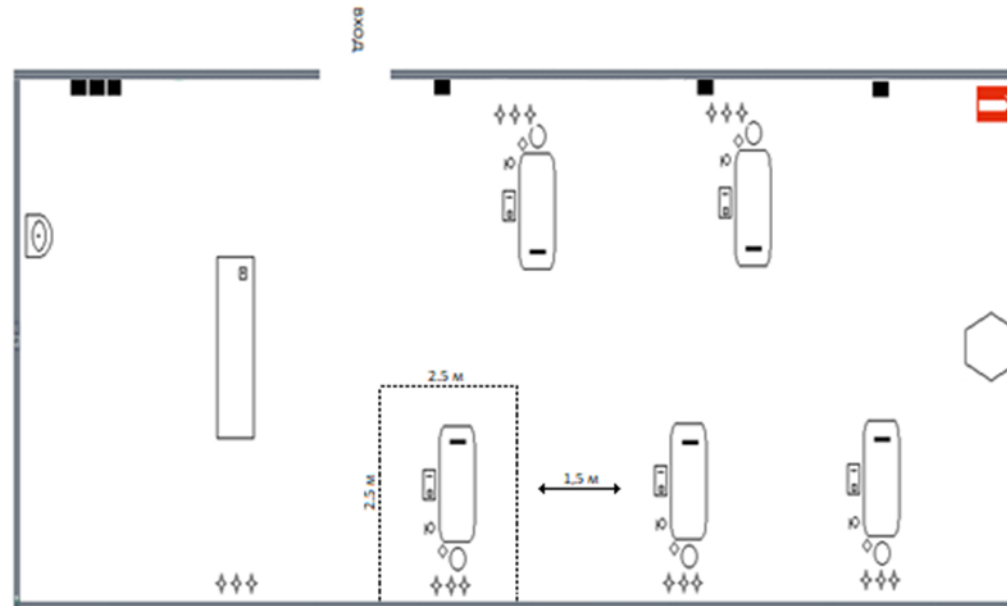
Площадь одного рабочего места не менее 5 м<sup>2</sup>, расстояние между рабочими местами 1.5 м.

*Зона площадки А*

#### Спецификация

##### Площадка для проведения демонстрационного экзамена.

- ☞ - лампа-лупа
- ⚡ - электропитание
- - стул косметический
- ◇ - урна для мусора
- ▭ - кушетка многофункциональная
- ▣ - аптечка универсальная
- ⬡ - бак пластиковый большой для отходов
- ▩ - стол косметический трехярусный
- ⬢ - стул офисный/ стул для клиента/ стул мастера
- 🔥 - огнетушитель
- 🚰 - мойка





### Примерный план застройки площадки ДЭ БУ, проводимого в рамках ГИА

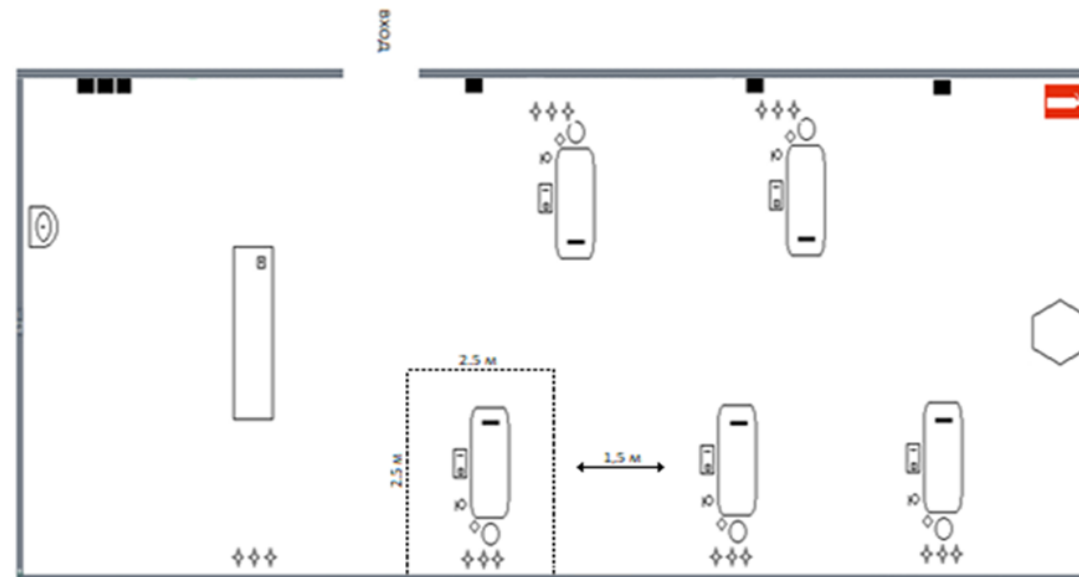
Площадь одного рабочего места не менее 5 м<sup>2</sup>, расстояние между рабочими местами 1.5 м

*Зона площадки А*

#### Спецификация

##### Площадка для проведения демонстрационного экзамена.

- ☉ - лампа-лупа
- ⚡ - электропитание
- - стул косметический
- ◇ - урна для мусора
- ▭ - кушетка многофункциональная
- ⊠ - аптечка универсальная
- ⬡ - бак пластиковый большой для отходов
- ☑ - стол косметический трехярусный
- ⬡ - стул офисный/ стул для клиента/ стул мастера
- 🔥 - огнетушитель
- 🚰 - мойка



### Примерный план застройки площадки ДЭ ПУ, проводимого в рамках ГИА

Площадь одного рабочего места не менее 5 м<sup>2</sup>, расстояние между рабочими местами 1.5 м

Зона площадки А

#### Спецификация Площадка для проведения демонстрационного экзамена.

- ☉ - лампа-лупа
- ⚡ - электропитание
- - стул косметический
- ◇ - урна для мусора
- ▭ - кушетка многофункциональная
- ▣ - аптечка универсальная
- ⬡ - бак пластиковый большой для отходов
- ▩ - стол косметический трехъярусный
- ⊞ - стул офисный/ стул для клиента/ стул мастера
- 🔥 - огнетушитель
- 🚰 - мойка

